

## Упатство за рестартирање (продолжување) на сензор Либре-1 преку апликација DiaBox

Ова упатство опишува постапка чекор-по-чекор за рестартирање (продолжување) на сензор Либре-1.

### Потребни ресурси:

- сензор Либре-1
- паметен телефон со способност за NFC;
- апликација DiaBox

Најдобро време за рестартирање на сензор Либре-1 е неколку часа пред да истече фабричкиот рок (најчесто 2-3 часа пред да заврши).

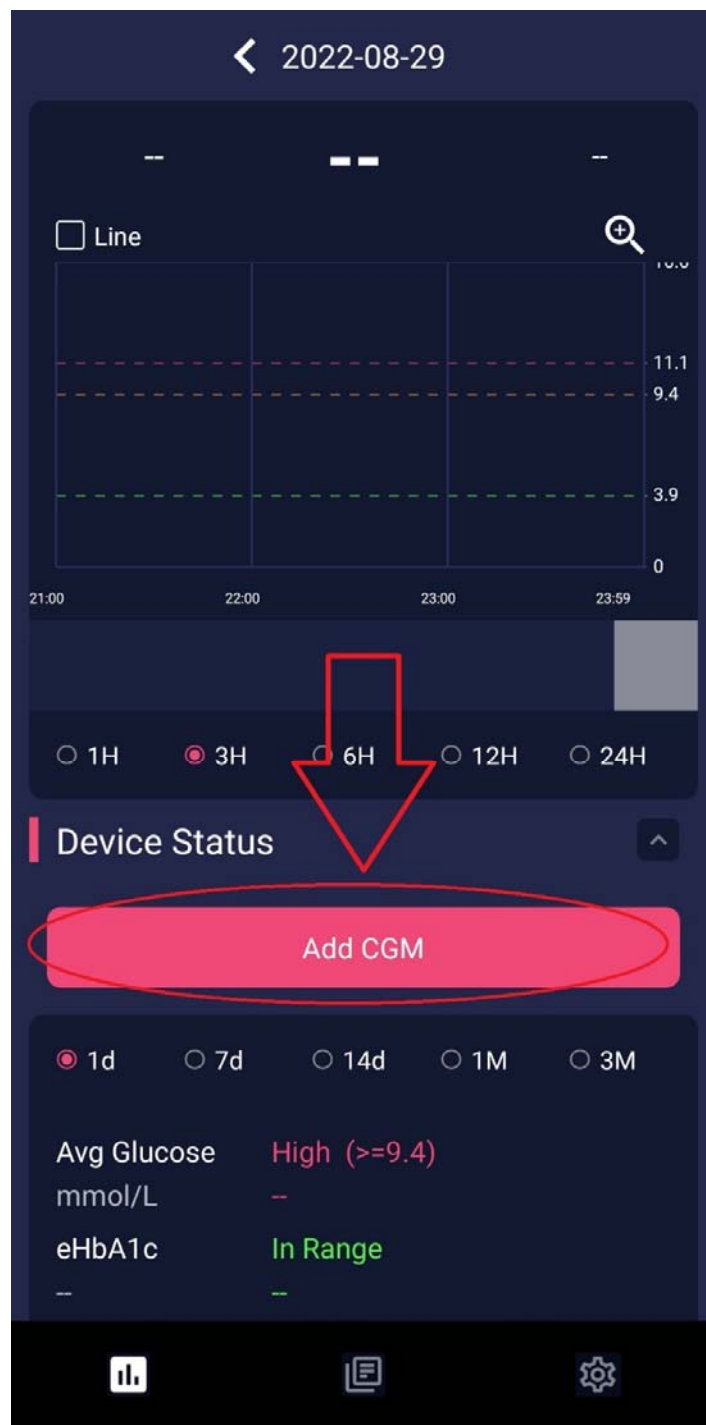
**Обидот ќе биде НЕУСПЕШЕН доколку постапката за рестартирање се изврши откако ќе заврши сензорот.**

Доколку корисникот мери со апликацијата LibreLink, најдолу во почетниот екран од апликацијата пишува уште колку време преостанува додека да заврши траењето на сензорот.

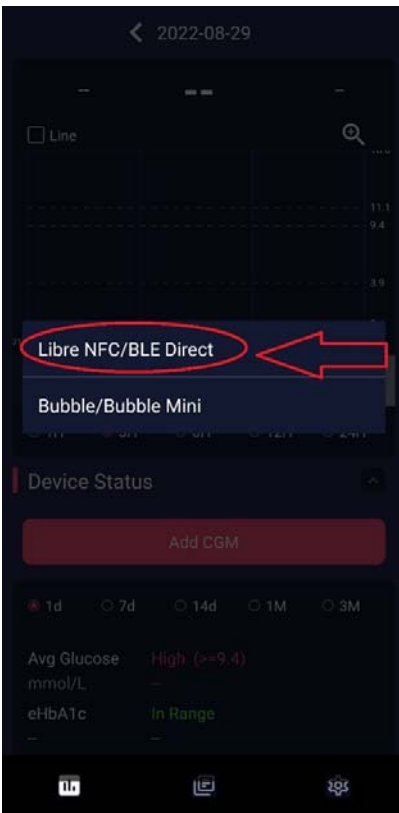


1. Најпрво, додека сензорот уште трае (т.е. не е изминато времето), сензорот треба да се **додаде** во апликацијата DiaBox.

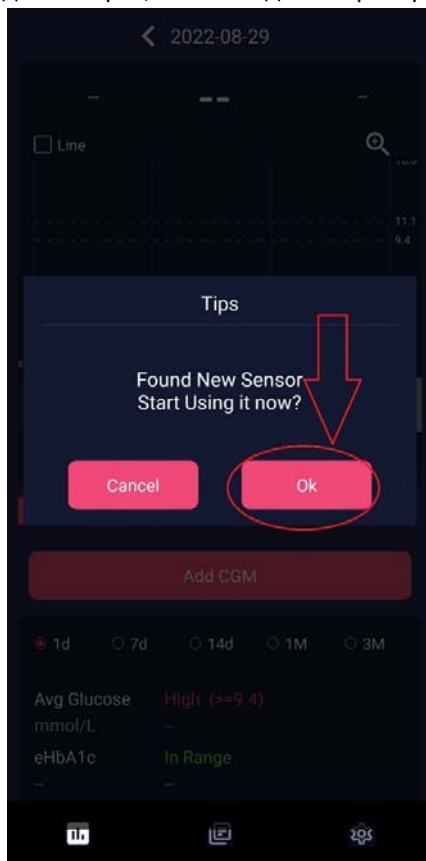
На почетниот екран од апликацијата DiaBox, се кликува на копчето **Add CGM**:



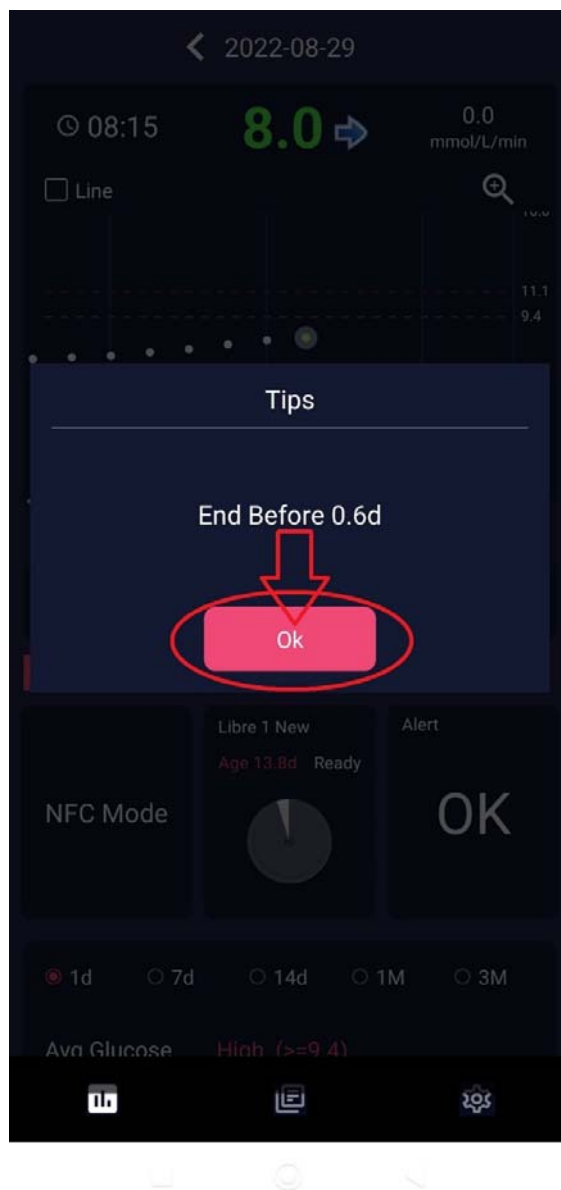
2. Потоа се избира **Libre NFC/BLE Direct**:



3. Се допира телефонот до сензорот, па во следниот прозорец се избира: **OK**



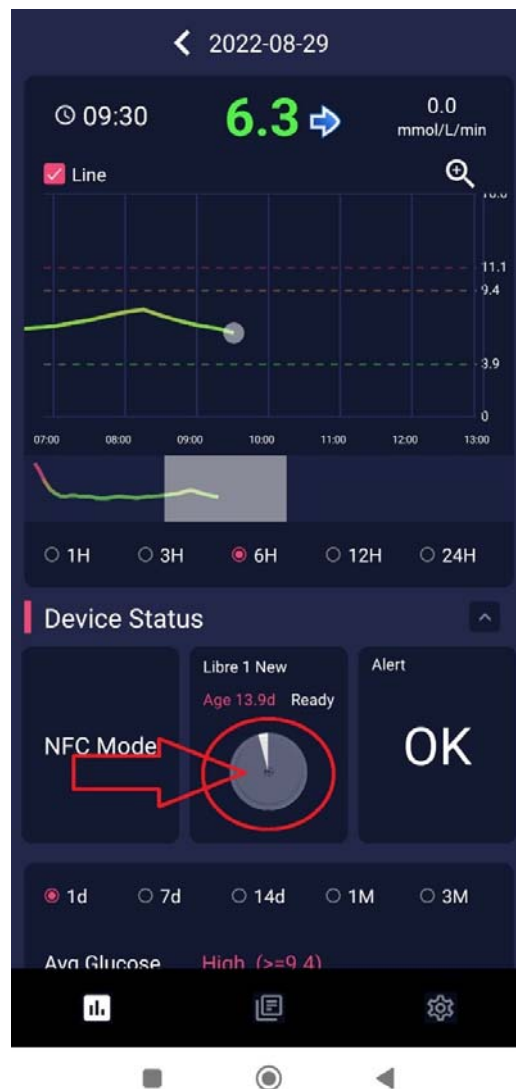
4. По успешното читање на податоците од сензорот, апликацијата DiaBox известува уште колку време има додека да прекине траењето на сензорот. *Ова време не е исто како и времето прикажано во апликацијата LibreLink!*  
Се потврдува преку **OK**.



5. Следниот екран се вредностите отчитани од сензорот (во изминатите 8 часа).

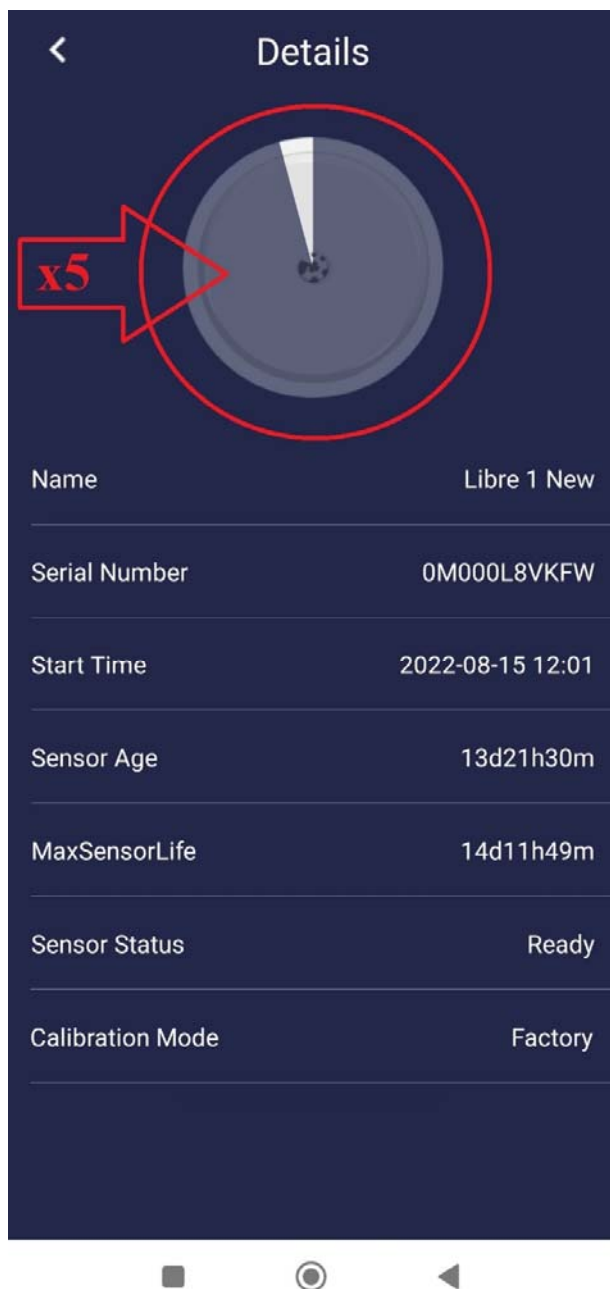
СЛЕДНО: или да се почека 30 - 60 минути пред да се рестартира сензорот, или веднаш да се започне со постапката за рестартирање, наведена подолу:

6. На почетниот екран од DiaBox, се допира на **сликичката** со сензорот – заокружена со црвена боја во следнава слика:

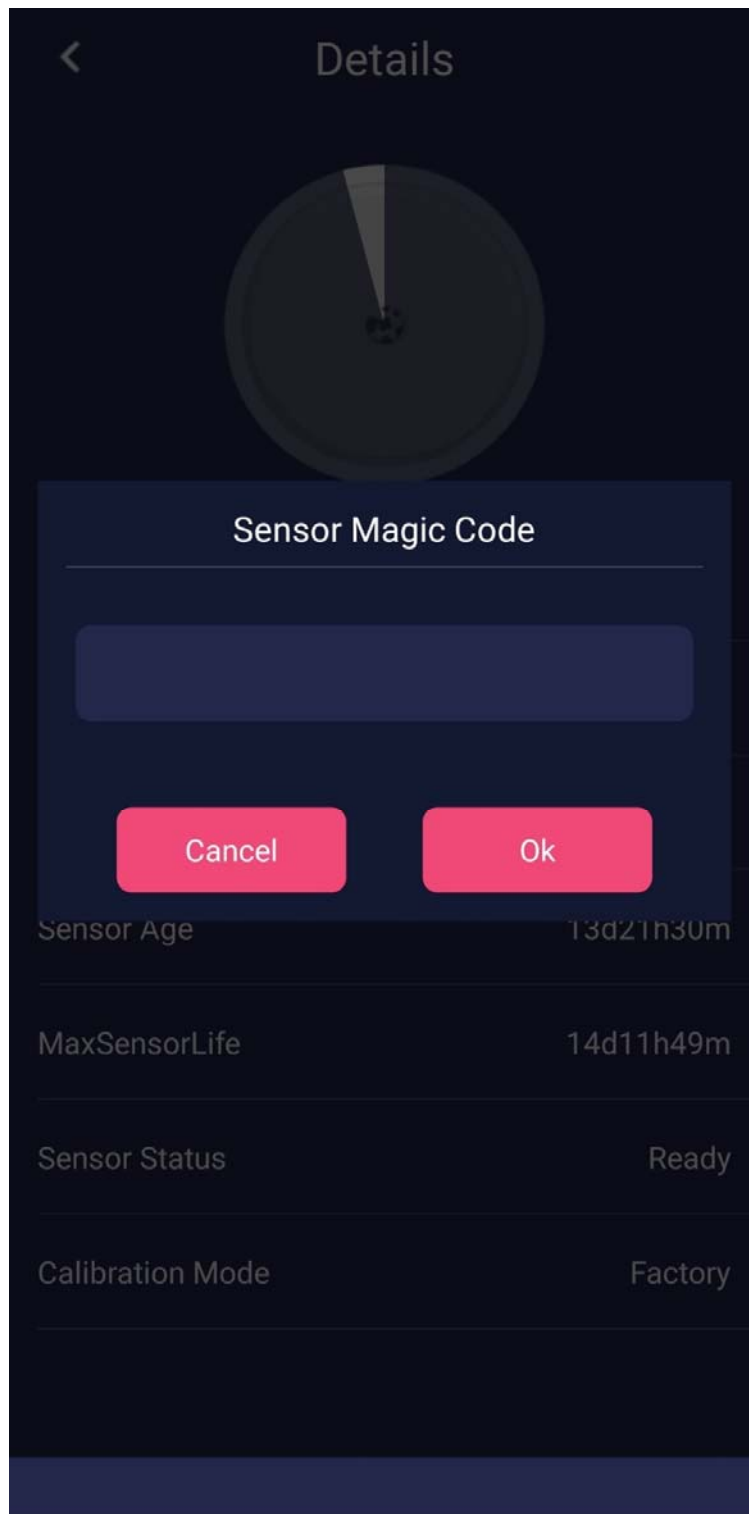


7. Ќе се прикаже екран со информации за сензорот.

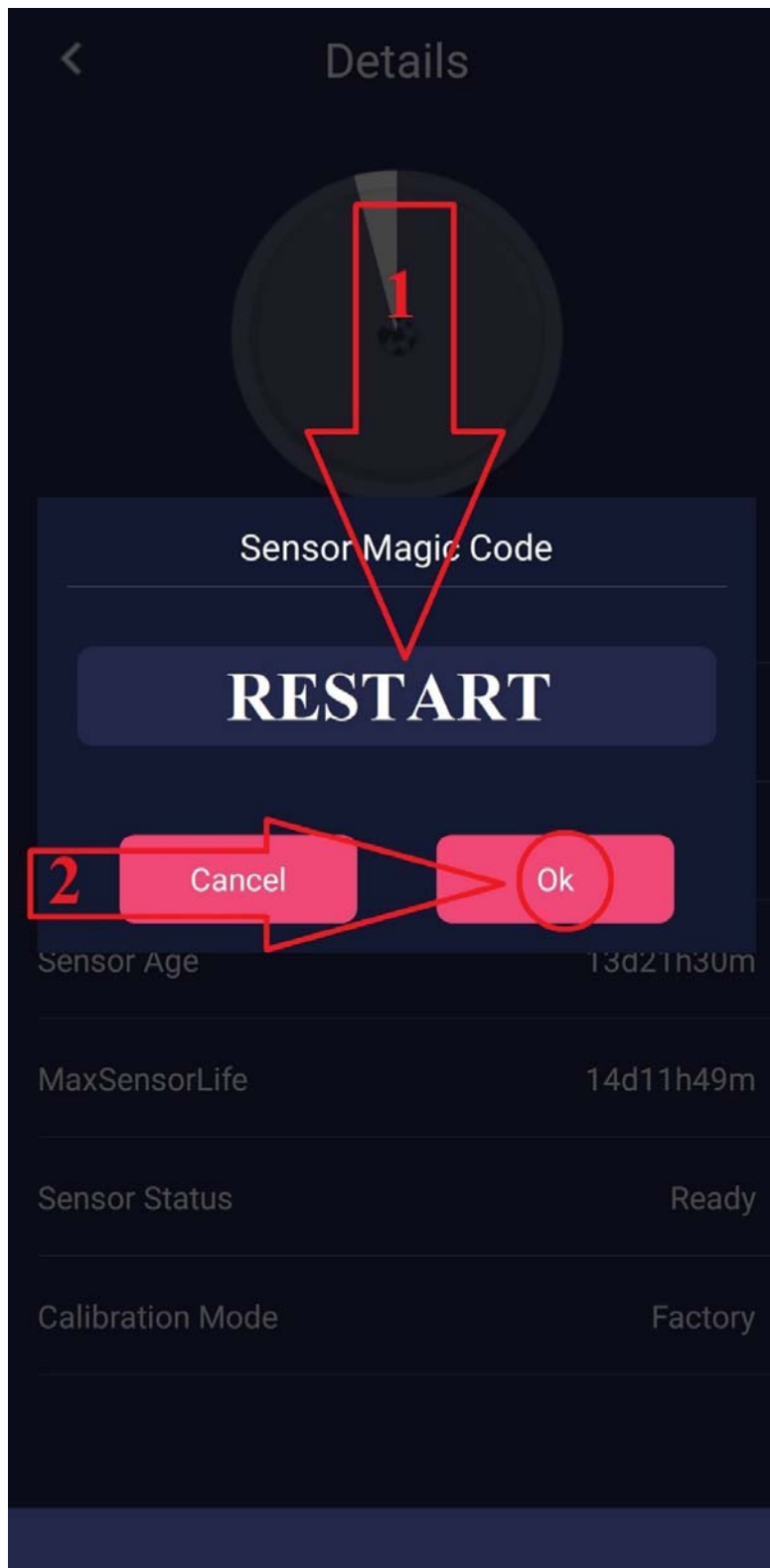
За да се рестартира сензорот, се допира **5 пати еднопозруго** на сликата со сензорот (заокружена со црвена боја во следнава слика):



8. Следно, апликацијата ќе побара за т.н. магичен код (**Sensor Magic Code**):

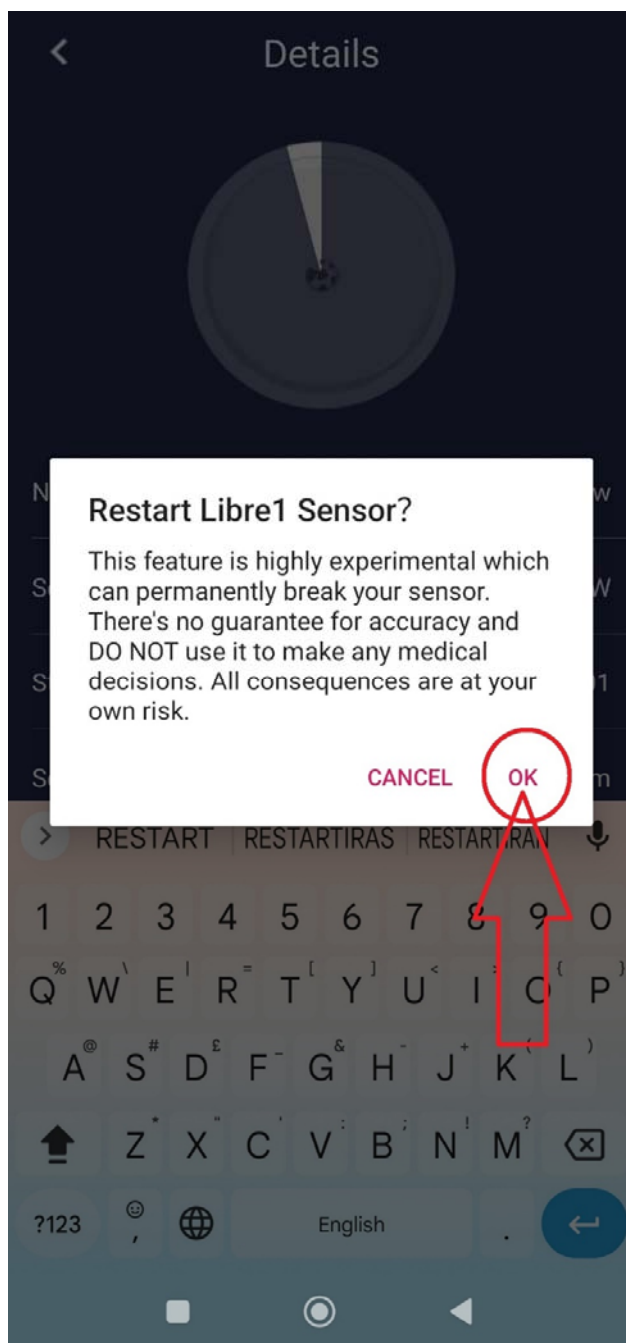


9. Во полето, со **СИТЕ ГОЛЕМИ БУКВИ, БЕЗ ПРАЗНО МЕСТО**, на латиница се пишува **RESTART**



...и се потврдува со допирање на копчето **OK**

Се прикажува скок-порака која укажува дека ова е експериментална опција, дека може да го „расипе“ сензорот и дека при понатамошната употреба, податоците не смеат да се користат за правење медицински одлуки (корекции и слично). Се потврдува пораката преку допирање на **OK** и се допира телефонот до сензорот (како при отчитување)



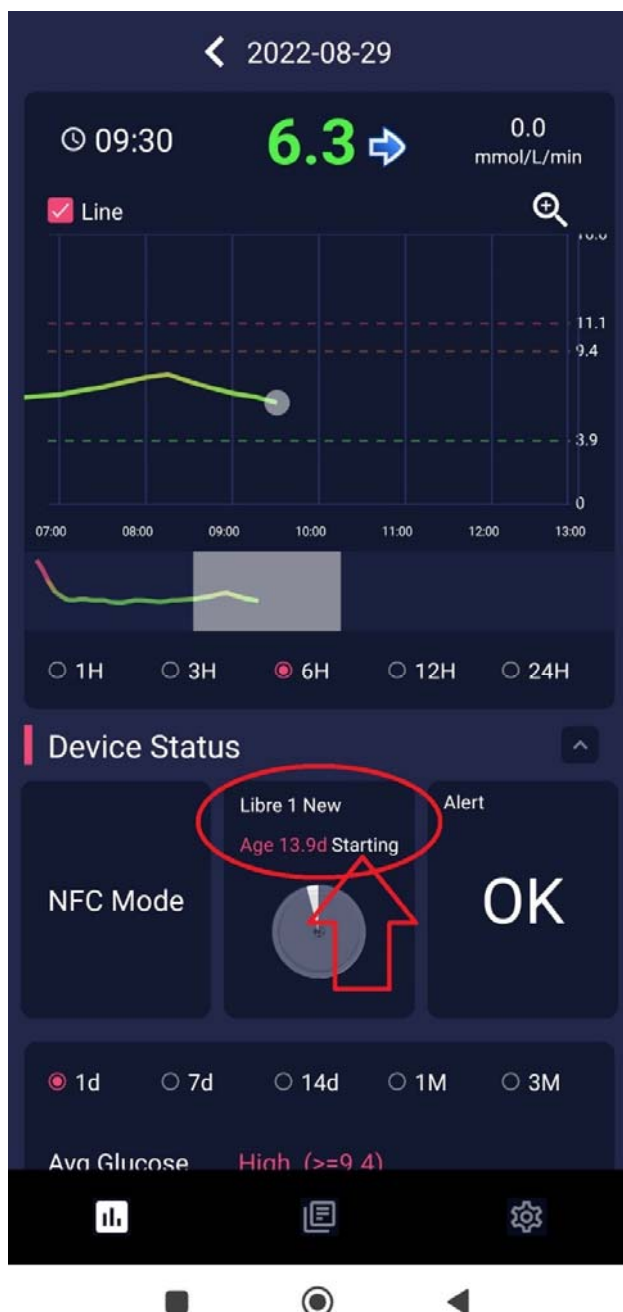
10. Доколку постапката е успешна, на следниот екран со информации за сензорот, ќе излезе скок-известување во долниот дел со порака: Sensor Restart Success.



11. По ова, следува периодот на „загревање“ на сензорот, со што се укажува преку пораката „Starting“ веднаш над сликичката со сензорот во почетниот екран од апликацијата DiaBox. Овој период на загревање е 1 час (60 минути), но апликацијата не одбројува (како што тоа го прави LibreLink). Едноставно запомнете го времето на рестартирање, па по изминат 1 час (60 минути), вратете се повторно во апликацијата DiaBox за да ги отчитате вредностите.

**ВАЖНО!!!**

Штом еднаш се рестартира сензорот преку DiaBox, **НЕ КОРИСТЕТЕ** ја повеќе апликацијата LibreLink за читање на сензорот, бидејќи тоа трајно ќе го оштети сензорот и повеќе нема да функционира!!!



12. По изминатиот период на загревање (1 час), може да продолжите нормално да го користите сензорот и да отчитувате преку апликацијата DiaBox.

